

# MUNDO SANITARIO

El periódico de Enfermería y Fisioterapia

## Laura Villaseñor, elegida nueva presidenta de SATSE

### La revitalización sindical, la mejora de las condiciones laborales y el crecimiento y cohesión de la profesión, sus principales prioridades

Laura Villaseñor ha sido elegida presidenta del Sindicato de Enfermería, SATSE, en el marco del XVI Congreso Estatal de la organización sindical.

Una responsabilidad que asume con el firme compromiso de trabajar por mantener y mejorar el importante desarrollo profesional experimentado por las enfermeras y fisioterapeutas y lograr unas condiciones más justas y dignas para ambos colectivos sanitarios.

#### Enorme potencial

En el marco del Congreso Estatal de SATSE, Laura Villaseñor planteó la prioridades en las que trabajará la organización en los próximos años, fijando como ejes principales la revitalización sindical, la mejora de las condiciones laborales y profesionales de las enfermeras y fisioterapeutas, y el crecimiento, cohesión y reconocimiento de ambas profesiones sanitarias.

La nueva presidenta de SATSE centrará sus esfuerzos en propiciar el avance de unas profesiones sanitarias que “no se detienen y que, cada día, se reinventan para ofrecer la mejor respuesta a las personas”.



Laura Villaseñor, tras resultar elegida como nueva presidenta de SATSE

Para ello, entiende que las enfermeras y fisioterapeutas deben dar “un paso al frente” y hacer valer su enorme potencial.

Villaseñor, enfermera con una amplia experiencia asistencial y docente, considera imprescindible apostar por la revitalización sindical, para lo que hacen falta

organizaciones flexibles con liderazgos fluidos.

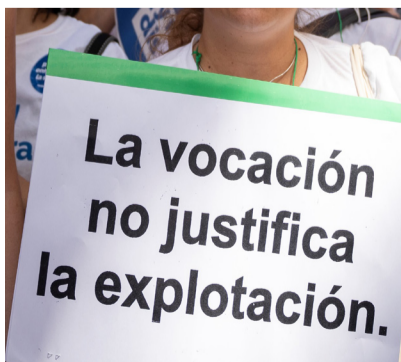
La mejora de las condiciones laborales y profesionales de ambos colectivos será uno de los principales “caballos de batalla” de la organización sindical.

“Vamos a trabajar no solo por más empleo, sino por un empleo

digno y de calidad, por puestos adecuados a los conocimientos y habilidades específicos de cada profesional, y también por más espacios y ámbitos de trabajo”, resaltó la nueva presidenta de SATSE en un Congreso que reunió a 600 delegadas/os de la organización.■

#### 3 LABORAL

### Más de 30.000 profesionales reclaman el abono íntegro de sus pagas extraordinarias



#### 4 PROPUESTA

### SATSE pide el apoyo del Defensor del Pueblo para la jubilación anticipada

#### 11 PROFESIÓN

### Nueva radiografía de la realidad laboral de las enfermeras

#### MURCIA

### Pablo Fernández, nuevo secretario general de SATSE

pág. 3

#### GALICIA

### Nervios y tensión en la OPE de Enfermería del Sergas

pág. 4

#### BALEARES

### El IbSalut abona los atrasos de la carrera profesional

SATSE ha conseguido que el IbSalut empiece a retribuir todos los atrasos pendientes desde 2016 hasta finales de 2020 relativos a la carrera profesional del personal temporal. Suponen hasta 8.000 euros para algunos profesionales pág. 4



#### C. VALENCIANA

### María Luz Gascó, reelegida como secretaria general autonómica

pág. 4

#### EUSKADI

### Avances en la negociación para la mejora de las condiciones laborales

pág. 13

# OPINIÓN

## EDITORIAL

# Una nueva forma de avanzar

Vivimos un momento de gran transformación que nos enfrenta como organización y como colectivo a importantes desafíos. Este contexto actual, caracterizado no sólo por el cambio constante, sino también por la velocidad vertiginosa de este, requiere de un correcto análisis y una certera definición de los objetivos que nos proponemos, con el fin de elaborar una mejor respuesta.

Apoyar el diálogo, el análisis, el autoconocimiento y una mayor participación de los y las profesionales, en especial de los más jóvenes, será clave para llevar a cabo aquellas iniciativas que nos permitan seguir avanzando en el ámbito laboral y profesional.

Nuestra organización, sólida y con una importante trayectoria, ha conseguido grandes avances para la Enfermería, avances que no todos perciben, pues es probable que han entrado al mundo laboral con esos logros ya adquiridos, pero también hay que reconocer que ha ido distanciándose de los grandes problemas cotidianos. Por esta razón, es necesario realizar un esfuerzo por volver a alinearlos con la profesión, y renovar algunos de nuestros planteamientos para abordar mejor estos problemas.

Nuevas fórmulas de acción sindical y



**LAURA VILLASEÑOR**  
Presidenta del  
Sindicato de Enfermería

## CREEMOS IMPORTANTE APOSTAR POR LA HOMOGENEIZACIÓN DE LAS CONDICIONES LABORALES

un nuevo enfoque en los diferentes ámbitos de negociación, nos permitirán abarcar con más ímpetu aquellas acciones que ya iniciamos hace tiempo y que consideramos absolutamente necesarias.

De igual modo, en esta nueva etapa, creemos importante apostar por la homogeneización de las condiciones laborales entre los distintos servicios de salud, minimizar la brecha entre la sanidad pública y privada, así como favorecer la plena integración de la atención sociosanitaria y su coordinación con los demás niveles asistenciales.

Este hecho, propiciará una mayor cohesión del colectivo, facilitando el entendimiento y el avance de la profesión. Como organización sindical, nos permitirá ejercer una mayor influencia y la consecución de nuevos logros.

Tenemos grandes retos pendientes, en los que nos comprometemos a trabajar con determinación durante estos años para conseguir nuestro principal objetivo, que no puede ser otro que la mejora de las condiciones laborales y profesionales de enfermeras y fisioterapeutas.

No hay duda de que nuestros objetivos como sindicato profesional deben ser claros, cuantificables, escalables y compartidos. Necesitamos elegir bien a nuestros aliados, que tengamos objetivos y necesidades comunes; alianzas fuertes, diligentes y comprometidas. También internacionales, porque en un mundo globalizado, nuestros problemas y sus soluciones, pueden ser también globales, y porque así conseguiremos el efecto multiplicador que necesitamos como profesión.

La profesión necesita de un sindicalismo revitalizado y renovado, que responda a problemas reales, que trabaje por cambios en las administraciones sanitarias que nos ayuden desarrollar nuestra labor en un entorno laboral y profesional más habitable. Una revitalización que sea capaz de implicar también a las nuevas generaciones en la lucha sindical.

No hay duda de que desde SATSE debemos ejercer un nuevo modelo de liderazgo que traslade una visión de futuro del sistema, con un nuevo perfil que nos permita conectar contigo, y con todos y cada uno de los que estén dispuestos a unir fuerzas para construir una profesión más fuerte, más reconocida y más influyente. ■

## NERJA



## EL DATO

# 30.000

Son los profesionales de Enfermería y Fisioterapia que han reclamado personalmente al Gobierno que posibilite el abono íntegro de sus pagas extraordinarias.

## LA IMAGEN

DECIMOSEXTO CONGRESO ESTATAL

# SATSE aborda los nuevos retos y oportunidades para los profesionales

Los 600 delegados/as y responsables del Sindicato de Enfermería, SATSE, reunidos del 21 al 23 de junio, en el XVI Congreso Estatal, abordaron los principales retos presentes y también futuros de las enfermeras y fisioterapeutas de nuestro país.

Congregados en el Palacio de Congresos de Granada, bajo el lema "Nuevos retos, nuevas oportunidades", los compañeros y compañeras de la organización sindical analizaron a lo largo de los tres días la realidad actual de ambas profesiones y del sistema sanitario en su conjunto. ■



## ESTATAL

# Más de 30.000 profesionales piden el abono íntegro de sus pagas

Enfermeras y fisioterapeutas reclaman al Gobierno recuperar un derecho sustraído hace 13 años

Raúl Sánchez Cano  
raulsanchez@satse.es

Más de 30.000 enfermeras y fisioterapeutas se han dirigido al presidente del Gobierno, Pedro Sánchez, para reclamar al Gobierno que recupere el abono íntegro de sus pagas extraordinarias, un derecho laboral "sustraído" hace 13 años y que les ha supuesto perder hasta un total de 7.500 euros.

Se trata de una iniciativa del Sindicato de Enfermería, SATSE, dentro de la estrategia que viene desarrollando desde el pasado año en el conjunto del Estado para que el Gobierno realice las modificaciones legales que correspondan y se ponga fin al recorte que sufren las enfermeras y fisioterapeutas de la sanidad pública en sus pagas extraordinarias desde 2010.

SATSE ha distribuido los escritos entre los profesionales afectados para que sean ellos, en primera persona y de manera individual, los que denuncien ante Pedro Sánchez la situación que vienen sufriendo desde el recorte en las pagas extraordinarias que

En 2010, como medida extraordinaria para la reducción del déficit público, se comenzó a aplicar un recorte en las pagas extraordinarias de los empleados públicos.

Desde entonces, año tras año a través de la Ley de Presupuestos Generales del Estado, ningún Gobierno ha mostrado interés en restituir el abono íntegro de las pagas extraordinarias, a pesar de que la situación económica fue evolucionando favorablemente.



Imagen de uno de los carteles pidiendo el cobro íntegro de las pagas

llevó a cabo el Gobierno de José Luis Rodríguez Zapatero a raíz de la crisis económica que afectó durante años a nuestro país.

En concreto, las enfermeras y fisioterapeutas, al igual que otros miles de profesionales que trabajan en otros ámbitos de la administración pública, llevan sufriendo desde 2010 un recorte del 27 por ciento de la cuantía total de cada una de sus dos pagas extraordinarias al año, lo que supuso el primer año más de 300 euros y una media de 600 euros cada año de los posteriores hasta la actualidad. En total, la cuantía asciende hasta los 7.500 euros.

En el escrito dirigido a Pedro Sánchez, el profesional señala que es entendible que en un contexto determinado de recesión económica se tomen medidas para poder hacer frente a la situación, pero no lo es que, trascurridos ya 13 años, no se haya planteado ningún Gobierno eliminar el recorte de las pagas extraordinarias, a pesar de que cuando se promulgó se hizo con carácter temporal y excepcional.

Asimismo, las enfermeras y fisioterapeutas afectados reclaman al presidente del Ejecutivo español la devolución de las cantidades recortadas en concepto de pagas extraordinarias desde 2010. "No se trata, en modo alguno, de un incremento retributivo, sino que se devuelva a los profesionales lo sustraído hace trece años", apunta.

En cada caso, y en función del periodo trabajado desde esa fecha, cada profesional informa al presidente del Gobierno de la cantidad que se le adeuda, y que puede llegar hasta una cantidad total en torno a los 7.500 euros, explican desde la organización sindical.

Por último, los profesionales lamentan que este recorte en las pagas se mantenga año tras año, a través de la Ley de Presupuestos Generales, pareciendo haberse consolidado sin que ningún Gobierno haya mostrado interés en restituirlos al valor previsto en la legislación, a pesar de que la situación económica ha ido evolucionando positivamente. ■

## MURCIA

## Pablo Fernández asume la Secretaría General de SATSE

Rosalía Barquero  
murcia@satse.es

Pablo Fernández ha asumido el liderazgo del Sindicato de Enfermería en la Región de Murcia. Desde ayer, el hasta ahora número dos de SATSE releva en la Secretaría Autonómica a José Antonio Blaya.

La lista encabezada por Pablo Fernández, única candidatura, ha contado con el apoyo unánime de la Asamblea General.

En la nueva dirección le acompañan José Miguel Saorín como vicesecretario autonómico y Luis Esparza, que continuará al frente de Acción Sindical, así como Mercedes García como secretaria de Organización.

Entre las líneas principales de trabajo de SATSE está continuar con la consolidación de las plantillas de Enfermería hasta alcanzar las ratios adecuadas en la línea que marca la Ley de Seguridad del Paciente que defiende y lucha SATSE a nivel estatal, la potenciación de las especialidades, el reconocimiento del Grupo A para Enfermería y Fisioterapia, así como el desarrollo de los acuerdos firmados con las Consejerías de Salud y Política Social.

El Comité Ejecutivo Autonómico de SATSE Murcia ha agradecido a José Antonio Blaya su dedicación y entrega a la organización y su trabajo en defensa de los profesionales de Enfermería y Fisioterapia. ■



Pablo Fernández ha trabajado como enfermero de Urgencias y Radiología en el Hospital General Universitario. ■

## CANTABRIA

## Descenso de la ratio de enfermeras en verano

Isabel Vérine  
cantabria@satse.es

SATSE denuncia el descenso de ratio que sufren las enfermeras de hospitalización en el Hospital Marqués de Valdecilla debido al irreal cierre de camas durante el verano.

Este hospital prevé todos los años el cierre de un determinado número de camas que conlleve una disminución de plantilla sin tener en cuenta que, todos los años, se ve obligado a abrir camas para poder hacer frente a la presión asistencial que sufre la región con el aumento cada vez mayor de veraneantes. "La Gerencia del hospital anuncia un cierre de camas y una reducción de intervenciones quirúrgicas

que luego no se corresponden con la realidad, ya que se ven obligados a abrir camas sin aumentar las plantillas", declara Ana Samperio, secretaria general de SATSE Cantabria.

"La Gerencia del hospital, todos los veranos proyecta en su Plan de Verano el cierre de un número de camas reflejando en el mismo que no será el real pero no contempla aumentar la plantilla o sustituir las vacaciones de las enfermeras que, con esta variación de camas abiertas ven aumentar su ratio", añade.

Los hospitales de Sierrallana y Laredo sufren también, en verano, un empeoramiento de la ratio enfermera/paciente ya que no se aumentan las plantillas deficitarias de por sí. ■

## LABORAL

## ESTATAL

## Piden apoyo al Defensor del Pueblo para la jubilación anticipada

Raúl Sánchez Cano  
raulsanchez@satse.es

El Sindicato de Enfermería, SATSE, ha pedido la intermediación del Defensor del Pueblo, Ángel Gabilondo, para que el Gobierno promueva el cambio legislativo que permita la jubilación anticipada voluntaria para las enfermeras de nuestro país debido a sus peligrosas, duras y penosas condiciones de trabajo a lo largo de más de 40 años.

SATSE se ha dirigido al Defensor del Pueblo dentro de las distintas actuaciones que viene realizando desde hace tres años para lograr que el Ministerio de Seguridad Social impulse el cambio normativo que haga posible la aplicación de un coeficiente reductor de la edad de jubilación en favor de las enfermeras.

El Sindicato de Enfermería advierte que la calidad y seguridad de la atención y cuidados que ofrece nuestro sistema sanitario se están viendo seriamente afectadas por las condiciones especialmente duras y penosas que sufren las enfermeras en los centros sanitarios. ■

## BALEARES

## Abonarán los atrasos de carrera a centenares de temporales

El sindicato inicia una tanda de reclamaciones por el incumplimiento del acuerdo

Marta Ferra  
balears@satse.es

El Servicio de Salud de las Illes Balears lleva cinco años vetando a miles de profesionales el derecho individual a poder iniciar o progresar en carrera profesional, la cual es un reconocimiento al desarrollo profesional de cada trabajador.

Recientemente, SATSE ha conseguido que el IbSalut esté resolviendo las múltiples demandas de carrera profesional interpuestas por el sindicato ante la conducta reiterada de discriminación hacia los profesionales temporales. Como consecuencia, el servicio de salud se está viendo obligado a retribuir todos los atrasos desde 2016 hasta finales del 2020 ya que, en diciembre del 2022, se firmó un nuevo acuerdo en el que se equiparaban las retribuciones de carrera del personal fijo al temporal.

Estos atrasos, que se han empezado a abonar en las últimas nóminas, suponen para algunas profesionales un ingreso de hasta 8.000€ brutos. El Sindicato de Enfermería está realizando las gestiones pertinentes para acelerar



el cobro de todos los reclamantes.

Por otra parte, SATSE denuncia el grave incumplimiento del Acuerdo de la Mesa Sectorial de Sanidad de 17 de marzo de 2016, por el que se aprueba el texto consolidado de los acuerdos sobre el sistema de promoción, desarrollo y carrera profesional del personal estatutario dependiente del Servicio de Salud de las Illes Balears, que estipulaba que se debía abrir la carrera profesional anualmente, lo cual no ha ocurrido desde el 2017.

En 2022 los directores generales del IbSalut, Juli Fuster y Manuel Palomino, ante la presión de SATSE y otras organizaciones, se comprometieron a publicar el procedimiento ordinario de carrera profesional correspondiente a 2018, durante el primer trimestre de 2023.

Tras varias reuniones celebradas recientemente con los sindicatos que constituyen la Mesa Sectorial de Sanidad, se constata que el Servicio de Salud no tenía ninguna intención de cumplir con el acuerdo negándose a publicar la convocatoria, y obviamente a abonar los atrasos generados desde 1 de julio de 2018. ■

## COMUNIDAD VALENCIANA

## María Luz Gascó, reelegida como secretaria general

Leonor Iborra  
valencia\_com@satse.es

El Sindicato de Enfermería, SATSE, en la Comunidad Valenciana ha reelegido a María Luz Gascó Marín como secretaria general del Sindicato durante la XIV Asamblea Autonómica que se ha celebrado en Valencia con la asistencia de más de 90 delegadas/os sindicales de las tres provincias. Gascó ha sido proclamada secretaria general para los próximos cuatro años, siendo su tercer mandato en este cargo.

La responsable autonómica ha asumido como grandes retos para el periodo 2023-27 el dimensionamiento de plantillas en el ámbito sanitario público y

privado y la consolidación del empleo, teniendo como referencia la media de los sistemas sanitarios públicos europeos y la conversión de las categorías de enfermero/a, enfermero/a especialista y fisioterapeuta en Grupo A -desapareciendo la diferenciación de grupos A1 y A2-.

También se va a trabajar en la creación de plazas estructurales de todas las Especialidades de Enfermería, el aumento del número de competencias y responsabilidades enfermeras y fisioterapeutas, la jubilación parcial y/o anticipada voluntaria, la eliminación de la nocturnidad sin merma retributiva, el desarrollo del "itinerario laboral" para adaptar la jornada y los turnos a



la edad del trabajador sin merma retributiva, la implantación de la enfermera escolar, entre otras medidas de mejora. ■

## GALICIA

## Nervios y tensión en la OPE enfermera del Sergas

Iria Carregal  
galicia@satse.es

Para algunas/os esta ha sido su primera OPE de Enfermería en el Sergas, pero la gran mayoría lleva unas cuantas a su espalda, aunque en estos casos no vale el dicho de que "la experiencia es un grado", pues la sensación de nervios y tensión los acompañan de la misma manera.

El Sindicato de Enfermería SATSE ha acompañado una vez más a sus afiliadas y afiliados durante la oposición de la categoría Enfermera. Lo ha hecho prestando servicio de atención y ayuda en pequeñas incidencias que surgieron, así como en la guarda y custodia de los teléfonos y otros dispositivos móviles

que no podían acompañarlos durante la prueba. Un soporte que una vez más ha supuesto una herramienta fundamental de gran ayuda.

Las retenciones de más de tres kilómetros en la AP 53 para acceder al recinto ferial de Silleda, han marcado el comienzo del examen, tanto, que las puertas de acceso que se abrían según la previsto a las diez de la mañana no se cerraron hasta pasados veinte minutos de las once.

En cifras, esta oposición contaba con un total de 10.101 admitidos, de los que se presentaron alrededor de 8.700, lo que ha supuesto casi un 87%. Pujan por una de las 1.556 plazas ofertadas en la categoría de Enfermería. ■



Decimosexto  
Congreso Estatal  
Granada  
2023



**Laura Villaseñor,  
nueva presidenta  
de SATSE**

Revitalización sindical, mejora de las condiciones de las enfermeras y fisioterapeutas y crecimiento, cohesión y reconocimiento de ambas profesiones sanitarias, prioridades de la nueva responsable del Sindicato de Enfermería.

## NOMBRAMIENTO

# Laura Villaseñor, nueva presidenta de SATSE

El XVI Congreso Estatal elige a la responsable del Sindicato para los próximos cuatro años

Raúl Sánchez  
raulsanchez@satse.es

Laura Villaseñor ha resultado elegida como presidenta del Sindicato de Enfermería, SATSE, en el marco del XVI Congreso Estatal de la organización sindical celebrado en Granada.

Una responsabilidad que ha asumido con el firme compromiso de trabajar por mantener y mejorar el importante desarrollo profesional experimentado por las enfermeras y fisioterapeutas y lograr unas condiciones más justas y dignas para ambos colectivos sanitarios.

Tras resultar elegida por unanimidad, la nueva presidenta de SATSE se dirigió a las 600 compañeras y compañeros del Sindicato presentes en el Palacio de Congresos de Granada, para agradecerles su esfuerzo y dedicación por mejorar la realidad profesional y laboral de las enfermeras y fisioterapeutas en las distintas comunidades autónomas, además de Ceuta y Melilla.

De igual manera, Villaseñor les trasladó su firme convencimiento de que el futuro traerá "nuevos retos y nuevas oportunidades" para ambas profesiones.

Villaseñor, que venía ocupando desde hace años la Secretaría General de Organización de SATSE, toma el relevo de Manuel Cascos y trabajará para fortalecer y fomentar la cohesión y parti-



Laura Villaseñor, tras su elección como presidenta del Sindicato de Enfermería

cipación de las enfermeras y fisioterapeutas dentro de nuestro sistema sanitario y lograr unas condiciones laborales y profesionales más dignas para ambos colectivos sanitarios que redunden en una mejor atención y cuidados a toda la sociedad.

## Escucha y liderazgo

Asimismo, la nueva responsable de SATSE priorizará la escucha activa de las necesidades de los profesionales para desarrollar todo su potencial con el objetivo de proteger la salud de todas las personas.

También reclamará el liderazgo de las enfermeras y fisioterapeutas en un sistema sanitario en proceso de cambio que debe tender a garantizar el cuidado de las personas, y afrontar retos como la cronicidad, la pluripatología y el envejecimiento de la población.

"Tenemos que lograr que los profesionales tengan empleo de calidad, puestos adecuados a sus competencias y cualificación, nuevos espacios profesionales y ámbitos de trabajo, y que puedan avanzar en sus competencias en un entorno más habitable. Somos una profesión que no se detiene y se reinventa cada momento y debemos dar un paso al frente y poner en valor todo nuestro potencial", resaltó. ■

## FUTURO

## "Vamos a revitalizar y fortalecer la organización para dar una mejor respuesta a las necesidades de los profesionales"

Redacción  
mundo\_sanitario@satse.es

La nueva presidenta de SATSE, enfermera con una amplia experiencia asistencial y docente, considera imprescindible apostar por la revitalización sindical.

De cara a la consecución de este objetivo, Villaseñor considera que hacen falta organizaciones flexibles, con liderazgos fluidos, el uso de las más avanzadas herramientas y la actualización de las infraestructuras.

"Todo ello permitirá favorecer la comunicación y la participación", resaltó en su discurso.

También buscará, en todo momento, la dignidad profesional de las enfermeras y fisioterapeutas a la hora de desempeñar su labor, y que se permita desarrollar al máximo sus competencias y su capacidad gestora e investigadora.

"Avanzar en competencias, pero sin perder nuestra esencia, el cuidado", indicó Villaseñor ante los presentes, añadiendo que "ha de cumplirse la ley y que se nos permita desarrollar todo nuestro potencial, porque es así como se garantiza el derecho a la protección de la salud de todas las personas".

De otro lado, la presidenta de SATSE recordó que tenemos a una de las generaciones de profesionales más formada y altamente cualificada, pero con peo-

**REVITALIZACIÓN,  
COHESIÓN,  
ESCUCHA ACTIVA,  
FORTALECIMIENTO  
Y TRABAJO  
EN EQUIPO,  
PRIORIDADES**

res condiciones laborales, menos estabilidad, más incertidumbre y escaso reconocimiento.

"El sistema no posibilita ni valora el desarrollo del talento, la experiencia ni la especialización, lo que al final desencadena en falta de motivación, desgaste y burnout", afirmó.

Ante esta realidad, y bajo la premisa principal de que hay que adaptarse a un contexto social y sanitario en constante cambio y evolución, la nueva responsable de SATSE buscará alianzas fuertes y comprometidas con otras organizaciones e instituciones, tanto a nivel nacional como in-

ternacional, y defenderá el valor e importancia del trabajo en equipo, pero siempre respetándose el espacio profesional de las enfermeras.

De otro lado, consideró fundamental propiciar un mayor reconocimiento y cohesión de la profesión, ya que la falta de unidad impide avanzar, y dificulta que la profesión tenga impacto suficiente en la sociedad.

"Tenemos que poder decidir, no solo en lo que respecta a la profesión, sino también en poder tomar decisiones dentro de nuestros sistemas de salud y dentro de los equipos", aseveró. ■

## PRIORIDADES

# "Daremos un paso al frente y pondremos en valor todo nuestro potencial"

Raúl Sánchez  
raulsanchez@satse.es

La nueva presidenta de SATSE desgranó en su discurso, en el XVI Congreso Estatal, sus principales líneas estratégicas de actuación para los próximos años.

Además de la revitalización sindical, la apuesta por el talento y el impulso a la formación, la defensa de los derechos e intereses de los profesionales de Enfermería y Fisioterapia es una de ellas.

"Las condiciones laborales son y deben seguir siendo una de nuestras prioridades y debemos abordarlas teniendo en cuenta la múltiple dualidad actual existente, entre sector público y privado, entre fijos y eventuales, especialistas y no especialistas...", indicó.

En este sentido, Villaseñor remarcó que SATSE trabajará por un empleo digno y de calidad, y también por más espacios y ámbitos de trabajo.

Dado que la cronicidad, la pluripatología y la dependencia van a ser los grandes retos sanitarios y sociosanitarios en los próximos años, Villaseñor considera imprescindible que las enfermeras sean quienes asuman el abordaje de estos problemas, poniendo el foco en el liderazgo de la Atención Primaria, la hospitalización a domicilio, centros de media estancia, ámbito sociosanitario, etc.

"Estos son los espacios fundamentales del cuidado y, por tanto, de las enfermeras", aseveró ante los presentes.

También entiende que en dichos espacios los fisioterapeutas tienen un amplísimo campo de actuación y así lo reivindican desde SATSE.

## Nuevos espacios

Asimismo, según dijo su presidenta, el Sindicato defenderá unas condiciones laborales que aseguren la seguridad y la salud en los lugares de trabajo y seguirá luchando contra las agresiones, reclamando un abordaje integral para combatir las desde las administraciones.

Por otro lado, la nueva presidenta de SATSE destacó, como otra prioridad, la necesidad de impulsar la confección del tejido sindical en nuevos espacios más allá del ámbito público. "Tenemos que diseñar estrategias unificadas para consolidarnos en la sanidad privada y en el ámbito sociosanitario, al ser sectores en crecimiento exponencial".

Por último, Villaseñor apostó por implementar iniciativas y programas que contribuyan al avance y reconocimiento profesional. "Debemos fomentar el liderazgo y la toma de decisiones, creando debates con rigor y precisión", concluyó. ■



## OBJETIVOS

## Más referentes, relevantes, fuertes y siempre a la vanguardia

Redacción  
mundo\_sanitario@satse.es

SATSE es la primera fuerza sindical en la sanidad de nuestro país y seguirá trabajando para ser más referente y relevante y estar siempre a la vanguardia.

Así lo aseguró Laura Villaseñor, quien resaltó que todos los objetivos que se marque el Sindicato deben ser siempre compartidos, claros, cuantificables y escalables.

Según explicó, SATSE buscará ser líder de la profesión con una visión de futuro del sistema y con

un nuevo perfil de liderazgo moderno que conecte con los profesionales y la sociedad, y que esté presente en los foros de interés sanitario y social y con capacidad de alcanzar alianzas.

También será más fuerte para ganar influencia y propiciar y participar en el cambio que necesita nuestro sistema sanitario de cara a los próximos años.

Al mismo tiempo, la organización sindical trabajará para fortalecer el posicionamiento de las enfermeras y fisioterapeutas y conseguir la progresión de la profesión.

En otro momento de su intervención, Laura Villaseñor no quiso olvidar a las nuevas generaciones de enfermeras y fisioterapeutas, los cuales, según dijo, reclaman nuevas formas de hacer, conectar y participar.

Los nuevos profesionales resultan fundamentales para generar nuevas ideas que se sumen a la experiencia y que, de ese equilibrio, puedan surgir las actuaciones e iniciativas que hagan posible el desarrollo y avance de ambas profesiones sanitarias.

La apuesta por el talento será otra de las señas de identidad

de la nueva etapa que ahora comienza en el Sindicato de Enfermería, para lo cual resulta fundamental la escucha activa de cara a tener un conocimiento claro de lo que quieren y necesitan los profesionales.

Por último, Villaseñor incidió en que es primordial exigir el reconocimiento de la profesión, porque implica el poder cambiar las cosas, no solo en lo que concierne a la profesión sino en los equipos, en los centros de trabajo, en los servicios de salud...

## Trayectoria

Laura Villaseñor es natural de Madrid, y finalizó en 2000 sus estudios en la Escuela de Enfermería de la Paz (Universidad Autónoma de Madrid).

Especialista en Enfermería Pediátrica, la nueva presidenta de SATSE ha desarrollado su actividad asistencial tanto en la sanidad pública como privada y en el ámbito sociosanitario.

Entre otros, ha trabajado en el Hospital de La Paz y en el Hospital Puerta de Hierro de Majadahonda, ambos en Madrid.

Además de dedicarse varios años a la docencia, ha trabajado como enfermera escolar.

En lo que respecta a su trayectoria dentro del Sindicato de Enfermería, Laura Villaseñor asumió en 2013 la labor de Adjunta a la Secretaría General de Organización y fue en 2016 cuando se convirtió en secretaria general de Organización de SATSE, una responsabilidad que ha desempeñado hasta su nombramiento como presidenta. ■

## INAUGURACIÓN

# "Nuevos retos y nuevas oportunidades" para las enfermeras y fisioterapeutas

SATSE aborda el presente y futuro de los profesionales en un momento decisivo de cambio y avance

Raúl Sánchez  
raulsanchez@satse.es

Los 600 delegados/as y responsables del Sindicato de Enfermería, SATSE, reunidos del 21 al 23 de junio, en el XVI Congreso Estatal, abordaron los principales retos presentes y futuros de las enfermeras y fisioterapeutas en un momento decisivo para lograr un mayor desarrollo profesional y la mejora de las condiciones laborales de ambos colectivos sanitarios.

Congregados en el Palacio de Congresos de Granada, bajo el lema "Nuevos retos, nuevas oportunidades", los compañeros y compañeras de la organización sindical de todas las autonomías y provincias, además de Ceuta y Melilla, analizaron a lo largo de los tres días la realidad actual de ambas profesiones y del sistema sanitario en su conjunto.

Asimismo, en la cita congresual se trataron las medidas y actuaciones necesarias para mejorar la atención y cuidados que se prestan al conjunto de la sociedad en nuestro país.

## EL CONGRESO DE SATSE ABORDÓ LAS MEJORAS NECESARIAS PARA LAS ENFERMERAS Y FISIOTERAPEUTAS DE NUESTRO PAÍS

El acto de inauguración del Congreso de SATSE contó con la presencia de la consejera de Salud y Consumo de la Junta de Andalucía, Catalina García; el presidente de SATSE, Manuel Cascos; el presidente de honor del Sindicato, Víctor Aznar, y el secretario general de SATSE en Andalucía, José Sánchez.

Además, estuvieron presentes en el acto inaugural la concejala de Política Social del Ayuntamiento de Granada, la enfermera Amparo Arrabal, y distintos cargos y responsables de la Consejería de Salud de la Junta de Andalucía.



Acto inaugural del XVI Congreso Estatal del Sindicato de Enfermería, SATSE, en el Palacio de Congresos de Granada

En su intervención, la consejera de Salud y Consumo subrayó que nuestro país requiere de un nuevo modelo de sistema sanitario en el que las enfermeras y enfermeros son fundamentales por su labor asistencial y de cuidados en los centros sanitarios y sociosanitarios y, además, en otros ámbitos y espacios profesionales, como en los centros educativos.

"La salud es lo más importante para conservar y preservar y hay que apostar por las enfermeras para ofrecer una atención integral a las personas, señaló la responsable sanitaria de la Junta de Andalucía.

Asimismo, Catalina García, agradeció la "colaboración y buena disposición" de los responsables de SATSE para alcanzar acuerdos que han permitido, entre otros avances, firmar el acuerdo por la Atención Primaria en Andalucía o el reconocimiento de la carrera profesional, "acuerdos que benefician tanto a las enfermeras como a los usuarios de la sanidad pública andaluza", señaló. ■

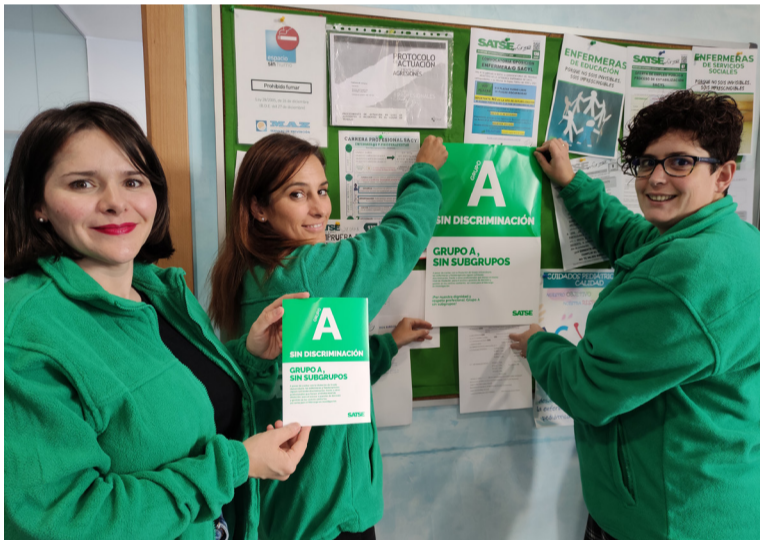


Participación. Delegadas y delegados procedentes de todas las comunidades autónomas, además de las ciudades autónomas de Ceuta y Melilla, participaron de manera activa en la nueva cita congresual del Sindicato. Alrededor de 600 personas, en nombre del resto de compañeros y compañeras de SATSE, abordaron el presente y futuro de la profesión y establecieron nuevos escenarios de actuación.



## ESPECIAL

## Unión, movilización y acción en defensa de los profesionales



El Sindicato de Enfermería ha trabajado a lo largo de los últimos años para que la voz, problemas y demandas de las enfermeras y fisioterapeutas de nuestro país fueran escuchadas por todas las administraciones públicas, instituciones y partidos políticos, tanto a nivel nacional como internacional.

Movilizaciones, concentraciones, estrategias de comunicación, reuniones de trabajo, contactos al más alto nivel, etc. han sido parte del día a día de una organización que siempre ha tenido un mismo referente y objetivo, la mejora de la realidad laboral y profesional de sus compañeros y compañeras. ■

## INFORME DE GESTIÓN

## Un trabajo y esfuerzo colectivo con resultados "sin precedentes"

Manuel Cascos destaca el avance de la organización



Momento de la intervención de Manuel Cascos ante los compañeros y compañeras presentes en el Congreso.

Raúl Sánchez  
raulsanchez@satse.es

La primera jornada del Congreso Estatal contó con la intervención del presidente saliente de SATSE, Manuel Cascos, que ha ocupado esta responsabilidad desde 2017.

En sus palabras ante sus compañeras y compañeros, Manuel Cascos realizó un detallado balance de la actuación de la organización en los últimos años, teniendo, en primer lugar, un sentido y emotivo recuerdo para todos los profesionales sanitarios que lucharon contra la pandemia del Covid-19, así como para el conjunto de la ciudadanía que tuvo que enfrentarse a una pandemia sin precedentes.

En cuanto a la actividad del Sindicato, Cascos destacó importantes iniciativas a nivel estatal que han supuesto que SATSE se haya convertido en todo un referente a nivel administrativo, político, mediático y social, como la Ley de Seguridad del Paciente-ratios enfermeras; la ley contra las agresiones en el ámbito sanitario; la jubilación anticipada voluntaria y la clasificación en el grupo A, sin subgrupos, o la acreditación en todo el Estado de la prescripción enfermera.

En el ámbito autonómico, Manuel Cascos se refirió a los avances conseguidos respecto a la jornada laboral de 35 horas, el solape de jornada o la recuperación de la carrera profesional, además de importantes mejoras en materia retributiva y laboral fruto de la presión, la movilización y la negociación con el conjunto de las administraciones sanitarias públicas.

### SATSE HA PUESTO EN MARCHA NUMEROSAS INICIATIVAS EN BENEFICIO DE LA PROFESIÓN EN LOS ÚLTIMOS AÑOS

Además de incrementar su presencia y representación en el ámbito de la sanidad de nuestro país, lo que le sigue situando como primera fuerza sindical, el Sindicato de Enfermería ha traspasado fronteras, realizando numerosas gestiones y contactos en el Parlamento europeo al objeto de mejorar

las condiciones de las enfermeras y fisioterapeutas en los Estados miembros de la Unión Europea, afirmó el presidente de SATSE.

Otras destacadas iniciativas han sido las más de 100 medidas para acabar con las listas de espera; las 50 medidas para mejorar la Atención Primaria; el Plan de retorno y estabilidad para acabar con la emigración del talento enfermero a otros países, o la creación de nuevas plataformas de acción conjunta en defensa de la profesión, como Unidad Enfermera o la Plataforma Grupo A.

La defensa de la sanidad pública y la lucha en contra de los intentos de privatización también ha sido una de las principales señas de identidad de la organización sindical a lo largo de los últimos años.

Por último, el presidente del Sindicato de Enfermería tuvo palabras de agradecimiento y reconocimiento hacia todos los miembros de la organización sindical, ya que su esfuerzo, compromiso y dedicación han hecho posible que el Sindicato de Enfermería y todos sus proyectos estén en la agenda política, social e institucional de nuestro país", concluyó Manuel Cascos. ■

## PONENCIA

# SATSE y profesión, evolucionando juntos en un contexto de transformación

El Sindicato aborda los retos actuales y de futuro de enfermeras y fisioterapeutas en el SNS

Raúl Sánchez  
raulsanchez@satse.es

Una organización que escuche a la profesión y trabaje de manera coordinada para lograr la mejora de la realidad profesional y condiciones laborales de las enfermeras y fisioterapeutas de la sanidad pública, privada y del ámbito sociosanitario en un momento de cambio y transformación de nuestra sociedad y sistema sanitario.

Bajo esta premisa, el secretario general de Acción Sindical de SATSE, Rafael Reig; la adjunta a la Secretaría de Acción Sindical, Paloma Repila, y el secretario de Acción Sindical de SATSE Extremadura, Gonzalo Gallego, desarrollaron la ponencia "SATSE y profesión. Evolucionando juntos", con la que se pretendía tomar conciencia de los cambios que se están produciendo a nuestro alrededor (sociedad, modelo sanitario, profesión).

A lo largo de la ponencia se realizó un detallado análisis de la realidad profesional y laboral del colectivo y se aportaron distintas propuestas para impulsar su labor y reconocimiento.

Entre las principales conclusiones de la ponencia se destacó que SATSE debe continuar adaptándose a una sociedad y un sis-



El secretario general de Acción Sindical, Rafael Reig, junto a Paloma Repila y Gonzalo Gallego

tema sanitario en transformación y asumir el cambio generacional conscientes de lo que conlleva.

Asimismo, la profesión tiene que seguir liderando la provisión de cuidados y muy especialmente la relacionada con las nuevas demandas sociosanitarias, y los cambios que se están produciendo en el modelo sanitario actual.

También se remarcó que puede y debe avanzar hacia nuevas competencias y responsabilidades, pero sin descuidar los aspectos básicos del cuidado porque cualquier nivel de cuidados es competencia de la enfermera.

Especial énfasis se puso en continuar trabajando para que la sociedad reconozca el valor real

del trabajo enfermero y lo que esta profesión aporta a la salud y bienestar de nuestra sociedad.

En cuanto a las condiciones laborales, por su repercusión en la salud de enfermeras y fisioterapeutas, especialmente en la atención hospitalaria, los ponentes recalcaron que debe ser una de las principales líneas de

mejora de la profesión que debe priorizar el Sindicato.

De otro lado, en la ponencia se enfatizó en que hay que garantizar un proyecto común, una "conciencia colectiva" que evite la fragmentación de la profesión y salga al paso de la pérdida de identidad que puede suponer la implantación desordenada de especialidades, puestos perfilados o específicos y otro tipo de puestos similares que crean los servicios de salud sin criterios claros.

Otro aspecto que se abordó en la ponencia fue la necesidad de contar con un informe exhaustivo de las plantillas y poner en marcha de una vez el registro de profesionales del SNS, que permita identificar y planificar las necesidades reales de efectivos, no solo de profesionales médicos como hasta ahora.

"Hasta ahora los únicos estudios serios se han realizado desde la UE, y es algo en lo que hay que profundizar. Además, numerosos estudios científicos nacionales e internacionales avalan que se necesitan más enfermeras y fisioterapeutas", indicaron.

Por último, se resaltó que hay que preservar la calidad de la formación, garantizando la presencialidad y las prácticas clínicas "reales".■

## PONENCIA

## Propuestas para "transformar" la realidad laboral de los profesionales

Redacción  
mundo\_sanitario@satse.es

Desde Acción Sindical se trasladaron distintas propuestas como impulsar una especial observación de las normas de seguridad del paciente, destacando la correcta identificación y formación del profesional para poner en valor sus competencias.

También se propuso promover "pactos organizativos" en los centros y unidades hospitalarias para racionalizar el tiempo de trabajo enfermero, y que toda la actividad se organice en función de las necesidades de los pacientes, desta-

cándose también la importancia de los registros de actividad para acreditar las cargas de trabajo.

Defensa sindical y jurídica ante la falta de planificación de la jornada y su modificación injustificada; priorizar la mejora de la situación de la enfermera en Atención Hospitalaria; acordar con entidades enfermeras el apoyo y promoción de estudios de investigación con temática laboral, y la constitución de un Observatorio de las condiciones de trabajo, poniendo especial énfasis en el ámbito de la Atención Hospitalaria, y la implantación de un Itinerario Laboral de me-

jora progresiva de las condiciones de trabajo, fueron otras de las propuestas realizadas

En otro momento de la ponencia se remarcó la necesidad de propiciar la implantación negociada y progresiva de las especialidades de Enfermería, asegurando una convivencia ordenada entre enfermeras especialistas y las enfermeras de cuidados generales, y la revisión del Estatuto Marco para negociar la inclusión de mejoras reales en el mismo.

Por último, se insistió en la pertinencia de clasificar a las enfermeras y fisioterapeutas en un único Grupo A, sin subgrupos.■



## PONENCIA

# Acercándonos a los estudiantes, su futuro es nuestro presente

SATSE analiza la realidad actual de los estudiantes de Enfermería y Fisioterapia para avanzar juntos

Raúl Sánchez  
raulsanchez@satse.es

Otra de las ponencias del XVI Congreso Estatal de SATSE fue la realizada por Carmen Guerrero, adjunta a la Secretaría General de Organización, junto a Eva García, vicepresidenta primera de la Conferencia Nacional de Decanos y Decanas de Enfermería y directora del departamento de Enfermería de la Universidad Autónoma de Madrid (UAM), bajo el título "Su futuro es nuestro presente. Acercándonos a los/as nuevos/as profesionales".

En la ponencia se hizo, en primer lugar, un análisis detallado de las aspiraciones y expectativas que tienen, en la actualidad, los estudiantes del Grado de Enfermería y Fisioterapia.

El objetivo era conocer qué piensan, qué necesitan y qué quieren ahora y en un futuro los estudiantes de Enfermería y Fisioterapia dada la importancia fundamental que tienen para la organización sindical.

SATSE tiene muy clara la pertinencia de integrar al mayor número posible de jóvenes profesionales para, a través de sus aportaciones y nuevas ideas, avanzar y modernizar la organización, adaptándola siempre a la



Carmen Guerrero, adjunta a la Secretaría General de Organización, junto a Eva García, directora de Enfermería de la UAM

realidad del momento.

Preguntados los estudiantes, han asegurado que conocen al Sindicato y saben que ofrece formación, que defiende sus derechos y que les representa a nivel institucional y político.

Según relató Carmen Guerrero, los jóvenes estudiantes esperan del Sindicato, además de lo que ya conocen, consejo laboral y legal, y que luche por el recono-

QUEREMOS ATRAER EL TALENTO DE UNA GENERACIÓN DE JOVENES CON UNA GRAN FORMACIÓN Y MUCHOS VALORES

cimiento de las especialidades.

Otras demandas de los jóvenes estudiantes de Enfermería y Fisioterapia son mejorar los ratios existentes, subir de categoría profesional y acabar con la precariedad laboral que se sufre en la actualidad.

En otro momento de la ponencia, se recordó la evolución de la figura del estudiante adherido/a a la organización sindical.

Una figura que fue aprobada en el V Congreso Estatal en 1997 y que fue ampliada a estudiantes de Fisioterapia en el año 2011.

## Integración

Cinco años después, en 2016 se aprobó el reglamento de los estudiantes adheridos y adheridas que contemplaba sus derechos y deberes y regulaba las figuras de responsables a nivel provincial, autonómico y también estatal. Por último, tres años después, se establecía la estrategia que actualmente rige la campaña de estudiantes.

Con la implementación y desarrollo de esta figura, SATSE ha buscado siempre la integración del estudiantado para el avance y la modernización de la organización.

En definitiva, se trata de "atraer el talento" de las nuevas generaciones de profesionales que buscan un futuro acorde con sus expectativas y necesidades en una realidad laboral cambiante y en continuo desarrollo.

Un objetivo compartido por el conjunto de la organización como quedó patente a lo largo del transcurso de este Congreso Estatal de SATSE. ■

## PONENCIA

## ¿Qué quieren los nuevos profesionales?

Redacción  
mundo\_sanitario@satse.es

¿Cómo son, qué quieren y a qué aspiran los estudiantes del Grado de Enfermería y Fisioterapia?

Según explicó Carmen Guerrero, los jóvenes de hoy, integrantes de la llamada Generación Z, son nativos digitales y con un mayor compromiso social que generaciones anteriores.

Se sienten cómodos con cualquier tipo de diversidad, les interesan las causas sociales, están muy preocupados por la salud mental y muy enfocados a la comunicación. Se comunican a través de las redes sociales, sobre todo el WhatsApp, Instagram, You Tube, TikTok.



La sostenibilidad, el medio ambiente y el consumo responsable son los temas que más interesan a los jóvenes de nuestro país, y los valores que los mueven son la justicia social, la sostenibilidad, la conciliación laboral y la igualdad.

## Mejoras

Aspiran a trabajar, hacer bien su trabajo y también a conciliar. Les atraen los puestos específicos, las especialidades y quieren seguir formándose. "Se trata de las personas con mejores resultados académicos de España", destacó Guerrero.

Además, les preocupa la sobrecarga de trabajo, la precariedad y la temporalidad, la mala gestión de los centros, la falta de evidencia científica en la práctica asistencial, la falta de reconoci-

miento y la enorme cantidad de profesionales quemados que hay en el sistema sanitario.

Por último, y en lo que respecta a sus referentes, los jóvenes afirman que son, mayoritariamente, el profesorado y los profesionales que conocen o han conocido en las prácticas.

Esta es la realidad de los jóvenes y es la que SATSE tiene y va a tener muy presente de cara a lograr que este colectivo se integre en la organización, implementando nuevas actuaciones en las diferentes autonomías.

"Las organizaciones con capacidad de adaptación son las que más evolucionan y, por ello, en SATSE debemos estar en continua evaluación y evolución. Esta línea de trabajo debe de ser una constante porque, al fin y al cabo, los techos de presente son los suelos del futuro", concluyó Carmen Guerrero. ■

## PONENCIA

# Comunicación, una apuesta segura para avanzar ahora y siempre

SATSE trabaja para lograr un mayor reconocimiento social de los profesionales

Redacción  
mundo\_sanitario@satse.es

La importancia de la comunicación para una organización, un colectivo profesional, como es el caso de las enfermeras y fisioterapeutas, e, incluso, a nivel personal, fue otro de los asuntos abordados en el transcurso del XVI Congreso Estatal de SATSE.

La secretaria general Técnica y portavoz de SATSE, María José García, y el director de Comunicación de la organización, Raúl Sánchez, fueron los encargados de trasladar a los presentes la relevancia que tiene apostar por la comunicación como herramienta decisiva para lograr los objetivos que tenga cualquier organización, colectivo o persona.

En el caso de SATSE, y ya desde sus inicios, la organización hizo una clara apuesta por destinar los recursos y medios necesarios para dar a conocer la labor e importancia de las enfermeras a nivel sanitario y social, así como el trabajo desarrollado desde el propio Sindicato con este objetivo.

En la ponencia se concluyó que el reconocimiento y visibilidad social de las enfermeras ha ido incrementándose a lo largo de los últimos años, suponiendo un

momento decisivo su labor asistencial y de cuidados en la pandemia del Covid-19.

De ser prácticamente "invisible" su labor a los ojos del conjunto de la sociedad se ha pasado a una situación en la que cada vez más personas conocen y reconocen lo que hacen las enfermeras, y también los fisioterapeutas, para mejorar su salud, calidad de vida y bienestar integral.

Un avance en el que han jugado un importante papel los medios de comunicación (prensa, radio y televisión..), así como internet y las redes sociales.

## LA VISIBILIDAD GENERAL DE LAS ENFERMERAS SE HA INCREMENTADO DE MANERA MUY SIGNIFICATIVA EN LOS ÚLTIMOS AÑOS

Medios que se han hecho eco, no sólo de los beneficios que conllevan la atención y cuidados



María José García, secretaria general Técnica de SATSE, durante la ponencia

de estos profesionales sanitarios, sino también de sus principales problemas, reclamaciones y demandas para poder cuidar más y mejor al conjunto de la sociedad de nuestro país.

Por ello, en la ponencia se subrayó la necesidad de que la organización, y también todo el colectivo de Enfermería y Fisioterapia, sigan trabajando en mejorar la comunicación y, de esta forma,

avanzar en el camino ya iniciado desde hace unos años.

"En comunicación no sobra nadie, todas y todos somos necesarios, reiteró María José García, en el escenario del Palacio de Congresos de Granada, como un llamamiento claro y rotundo a la acción y participación de todos los compañeros/as en una área estratégica para el presente y futuro de la organización sindical.■

## PONENCIA

## Del fax y el teléfono fijo al mundo online y las redes

Redacción  
mundo\_sanitario@satse.es

El Sindicato de Enfermería, SATSE, ha apostado por la comunicación desde sus inicios. Avanzando, evolucionando, incorporando medios y recursos, e implementando nuevas actuaciones.

La comunicación ha cambiado mucho y también sus exigencias y SATSE se ha ido adaptando a los nuevos contextos y realidades, y a las nuevas formas de contar las cosas.

En los 90, solo había fax, teléfono fijo y medios; en los 2000, medios y web y en los 2020, medios, web, redes sociales, boletines, whatsapp...

SATSE ha creado sus propios medios de comunicación, como Mundo Sanitario o Enfermería tv, y ha apostado, por la puesta en marcha de grandes estrategias de comunicación, como la creación de la "marca" Soy Enfermera, o "Nos movemos por tu salud" que le llevó a recorrer todo el país.

Otra campaña muy importante y aún vigente es la de la Ley de Seguridad del Paciente, o las de las agresiones a los profesionales, la lucha contra los estereotipos y la implantación de la enfermera escolar, entre otras.■



### TELÉFONO AGRESIONES

Atención inmediata en caso de agresión

24 H/365 DÍAS

**91 000 17 44**

SERVICIO EXCLUSIVO AFILIADOS SATSE



MÁS INFORMACIÓN

## ESTATAL

# Nueva "radiografía" de la realidad laboral de las enfermeras

Una encuesta de SATSE refleja el excesivo número de pacientes por cada profesional

Raúl Sánchez  
raulsanchez@satse.es

Ocho de cada diez enfermeras consideran que el número de pacientes que tiene asignado en su hospital, centro de salud o centro sociosanitario no es el adecuado para prestar una atención segura y de calidad y nueve de cada diez afirma que no contar con una ratio adecuada de pacientes incrementa las complicaciones, los efectos adversos y la mortalidad.

Así se concluye de una macroencuesta realizada por SATSE a un total de 6.260 enfermeras y enfermeros de todas las comunidades autónomas, además de Ceuta y Melilla, con el objetivo de obtener una "radiografía" actualizada de la realidad que se vive en los centros en lo que respecta a las ratios pacientes-enfermera y sus consecuencias en la salud y seguridad asistencial de las personas y también de los propios profesionales.

El 84,83 por ciento de las enfermeras considera que el número de personas que tiene asignado no es el adecuado para poder prestar una atención sanitaria en condiciones óptimas de calidad y seguridad. Un número de personas que, además, se ha in-



Imagen de una enfermera atendiendo a un paciente en un hospital

crementado en los últimos años, según el 57,16 por ciento de los profesionales consultados.

Asimismo, la práctica totalidad de las enfermeras encuestadas (98,84%) asevera que no contar con una ratio adecuada de pacientes incrementa los riesgos de que la persona sufra complicaciones y efectos adversos y el 90,12 por ciento indica que no contar con una ratio adecuada de pacientes por enfermera/o está relacionado con un incremento de la mortalidad evitable.

En cuanto a las ratios existentes en la actualidad, la encuesta evidencia que, en todos los casos, están por muy encima de lo que diferentes estudios científicos nacionales e internacionales, así como informes del Ministerio de Sanidad, consideran como adecuadas y seguras.

En el caso de los hospitales, mientras que los estudios determinan una ratio máxima de 6-8 pacientes, la mayoría de las enfermeras (7 de cada 10) superan los 10 pacientes.

En concreto, el 63,33 por ciento de los profesionales encuestados afirma tener hasta 15 pacientes asignados en su jornada de trabajo de mañana, una cifra que llega al 65,57 por ciento en el caso de las tardes.

Asimismo, un 6,74 por ciento tiene hasta 20 pacientes en el caso de las mañanas y un 17,58 por ciento si trabaja por las tardes.

Estas cifras empeoran en el caso de las noches, en las que el 43,54 por ciento de las enfermeras encuestadas por SATSE dice tener hasta 20 pacientes, mientras que un 38,96 por ciento tiene hasta 15 pacientes. Un 9,58 por ciento asegura tener más de 20 pacientes a su cargo durante esta jornada de trabajo.

En lo que respecta a los centros de salud, el 42,62 por ciento de los profesionales asegura tener asignados más de 1.500 pacientes, mientras que un 31,42 por ciento apunta hasta 1.500 pacientes, y en los centros sociosanitarios, el 33,49 por ciento de las enfermeras encuestadas dice tener asignadas hasta 100 personas, y un 20,75 por ciento, hasta 150 personas a su cargo, siendo el 14,15 por ciento las que tienen más de 150 personas. ■

## CATALUÑA

## Aumentan, en un 88%, las agresiones en el Hospital de Bellvitge

Rosa Gisbert  
catalunya@satse.es

SATSE Catalunya ha dado la voz de alarma haciendo públicos los datos de las denuncias de violencia (física y verbal) del primer cuatrimestre del año 2023 en el Hospital de Bellvitge de Barcelona. Las agresiones notificadas han aumentado en un 80% respecto el mismo periodo del año pasado y se ha sufrido un incremento del 6% en los ataques físicos. Las delegadas de SATSE Bellvitge han asegurado que la administración del Hospital "expone" a los profesionales y piden su intervención, ya sea haciendo las denuncias por el profesional o agrupándolas en los casos en que los que hay varios profesionales afectados en un solo incidente.

SATSE Catalunya también destaca que el colectivo de enfermeros y enfermeras es el más afectado y el que ha sufrido un 60% de las agresiones. "Enfermeras y enfermeros estamos en primera línea, somos los que tenemos contacto más próximo y constante con el usuario y el enfermo, por esta razón somos el colectivo más afectado", afirman desde SATSE. ■

## EUSKADI

## Avances en la Mesa Sectorial de Osakidetza después de un año de movilizaciones

Naia Díez  
euskadi@satse.es

En la reunión de Mesa Sectorial de Osakidetza celebrada en junio se dieron pequeños avances en una negociación que estaba bloqueada desde hace casi un año. De hecho, SATSE no acudía a una reunión de Mesa Sectorial desde octubre de 2022. Tras varios intentos por reconducir la situación sin éxito, desde el Sindicato de Enfermería en Euskadi se decidió mostrar voluntad negociadora y acudir a la Mesa.

Osakidetza no había incluido en el orden del día ninguno de los puntos que solicitaban los sindi-

catos, entre otros, retirar el último borrador de Desarrollo Profesional y que se haga la convocatoria ordinaria del año 2022 y desbloquear la negociación del 4%, pretendiendo imponer así informar sobre los únicos temas que le interesan, en este caso, el cierre de los Puntos de Atención Continua durante la época estival.

Ante esto, "los sindicatos respondimos que solo acudiríamos a la mesa si incluía, al menos, algunos de los puntos solicitados por los sindicatos", afirman desde SATSE Euskadi, y así ha sido, "tras el respaldo recibido por las enfermeras y el resto del personal sanitario en las dos jornadas

de huelga y el éxito de las movilizaciones, Osakidetza se ha visto forzada a avanzar ligeramente en estas negociaciones y ha aceptado hablar sobre estas cuestiones".

En el caso de la Carrera I, "ante nuestra exigencia de que se ponga fecha de manera inmediata a la convocatoria de la carrera de 2022, Osakidetza informó que prevé que será a finales de junio". Desde SATSE, además, "hemos exigido que se garantice el acceso a todas las personas que les corresponde sin sufrir las consecuencias del retraso injustificado.

El otro punto a tratar ha sido la negociación del 4% a lo que Osakidetza ha hecho una propuesta.



"Desde SATSE exigimos que se resuelva de una vez el conflicto del abono del complemento del 4% para la plantilla del Centro Vasco de Transfusiones y Tejidos

Humanos, que lleva ya secundadas más de 27 jornadas de huelga por este motivo, y prosiga la negociación para el resto de los colectivos" finalizan. ■

# ENFERMERÍA TV

## COOPERACIÓN

# Hospitalidad contra pronóstico en la UCI

Rosy Díaz Jorge  
canarias@satse.es

Lili Quintero, Quique China, Ruymán Morales, Seve Torres y Laura León empezaron a hablar sobre qué podría ayudar, entretener y acompañar a los niños y las niñas ingresados en la UCI y, no sólo a ellos, sino también a sus padres. La primera idea que tuvieron fue escribir un cuento. La ayuda que necesitaban para hacerla realidad vino de la mano de Felipe G. Gil, mediador de Concomitantes, una asociación sin ánimo de lucro que promueve la producción de obras de arte a partir de iniciativas de grupos de personas.

Poco a poco, lo que comenzó siendo un proyecto pequeño fue creciendo y vieron la luz tres obras de arte diferentes: "Hospitalario", un cuento ilustrado, el podcast "En la UCI Pediátrica", un relato radiofónico y "La Cuidateca", una biblioteca móvil. Tres herramientas que son casi imprescindibles en la humanización de los cuidados de la UCI Pediátrica del Hospital Nuestra Señora de Candelaria en Tenerife.



Entretener y acompañar a los niños, objetivo de las enfermeras de la UCI Pediátrica

Todo el proceso, desde las primeras reuniones con el grupo de enfermeras/os de la UCI Pediátrica hasta la presentación del proyecto final, se narra en el libro 'Hospitalidad contra pronóstico' de la mano de Felipe G. Gil quien, a través de sus Notas de la mediación, hace de introducción a cada uno de los textos.

Así, Noemí López Trujillo, construye un texto sobre la salud más allá de los espacios sanita-

rios; Ethel Baraona, Diana Oliver y Noelia Ibarra, reflexionan sobre las obras de la UCI Pediátrica (La Cuidateca, el podcast y el cuento ilustrado). Por su parte, Sabina Urraca escribe un relato sobre una niña y su familia que se somete a hospitalización y Simone Turinese, un ensayo fotográfico con retratos del personal de Enfermería. ■



## LO MÁS VISTO EN ENFERMERÍA TV



Laura Villaseñor, presidenta de SATSE. La nueva presidenta del Sindicato de Enfermería, Laura Villaseñor, ha planteado las prioridades en las que trabajará la organización en los próximos años.



SATSE en la OPE del Sergas. El Sindicato de Enfermería ha acompañado a sus afiliadas/os durante la oposición de la categoría enfermera. Lo ha hecho prestando servicio de atención y ayuda en pequeñas incidencias que surgieron.

## ANUNCIOS GRATUITOS



### ALQUILER

- Piso por habitaciones en Leganés zona Zarzaquema. Cerca del Metro. Consultar disponibilidad. Tfno: 619 96 26 40.
- Apartamento en Bilbao. Zona céntrica. 2 dormitorios, terraza y plaza de garaje. Semanas y quincenas de Agosto. Tfno: 626 09 98 87.
- Playa de Valdelagrana. Apartamento fines de semana, puentes, quincenas o todo el año en Puerto de Santa María (Cádiz). 2 dor-

mitorios, piscina y aparcamiento. Tfno: 956 28 43 51 y 609 52 67 87.

- Piso en Cádiz. Junto a la playa. 3 dorm. y 2 baños. Plaza de garaje. Tfno: 619 35 62 04. Semanas, fines de semana y verano.
- Apartamento en Almuñecar (Granada). 1ª línea de playa. Dos dormitorios. Quincenas y meses. También intercambio de interior o playa. Mascotas no. Tfno: 616 10 75 05.
- Apartamento en Piles (Valencia) en urb. privada con piscina. Cerca de la playa y de Gandía. 2 dormitorios.

Equipado. Semanas, quincenas y puentes todo el año. Tfno: 690 396 988.

- Valdelagrana. Puerto de Santa María (Cádiz). Apartamento 3 dormitorios. Urb. particular a pie de playa, piscina, aparcamiento. Semanas, quincenas o meses. Tfno: 670 010 234.
- Se alquila apartamento en Zahara de los Atunes (Cádiz). Completamente equipado, primera línea de playa, piscina, garaje, jardines. Tfno: 626 063 253. Ana.
- Piso en Conil (Cádiz) para vacaciones. Todo el año. En temporada alta por sema-

nas. Resto, a convenir. Temporada baja 300 €/semana. Cerca playa. 4/6 plazas. Tfno: 669 29 63 18 y 626 30 88 43.

- Alquiler de piso en Costa Ballena, Rota (Cádiz). 2 dormitorios, 1 baño, terraza, piscina, garaje. 4 personas. 2ª línea de playa. Urbanización tranquila. Aire acondicionado, lavadora, lavavajillas. Tfno: 665 399 433.
- Piso en Madrid, junto a la Asamblea de Madrid. 4 habitaciones, 2 baños, salón grande y plaza de garaje. parquet y calefacción individual. 980 euros/mes. Tfno: 657 89 48 03.



### COMPRA/VENTA

- Piso en Valladolid (Arco Ladrillo). Cerca a estaciones. Seminuevo. 3 habitaciones., 2 baños, garaje, trastero, piscina. Luminoso. 245.000€. Tfno: 645 88 94 56.
- Casa de pueblo en Campillo de Altobuey (Cuenca). 2 plantas. Planta baja con comedor, cocina, baño, 2 habitaciones y patio. Planta superior con 4 habitaciones. Precio 39.000 €. Tfno: Julián 619 56 15 87.

**EDITA:** Sindicato de Enfermería SATSE **PRESIDENTA:** Laura Villaseñor Roa. **DIRECTORA:** M<sup>a</sup> José García Alumbroeros. **DIRECTOR TÉCNICO:** Raúl Sánchez Cano. **REDACTOR JEFE:** Juan José Menéndez. **REDACCIÓN:** Ana Fernández, Mónica González, y Gabriel Rodríguez. **PUBLICIDAD:** Carmen Castillo. **DIRECCIÓN WEB:** www.satse.es.  
**E-MAIL:** mundo\_sanitario@satse.es  
**REDACCIÓN Y ADMINISTRACIÓN:** Edificio SATSE. Cuesta de Santo Domingo. 6. 28013 Madrid.  
**TELÉFONO:** 91 542 44 10.  
**FAX:** 91 542 20 68.  
**IMPRIME:** enBobina S.L.  
**DISTRIBUYE:** Jarpa S.L.  
**DEPÓSITO LEGAL:** M-27789-1993.



www.vivesatse.es



Abiertos los certámenes SATSE, consulta todas las bases de los concursos en la página de vive.

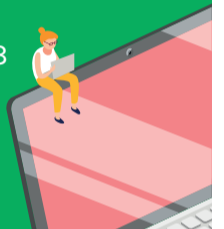
Relatos cortos hasta el 17/11/2023



Literario infantil hasta el 17/11/2023



Literario juvenil hasta el 17/11/2023



www.vivesatse.es



# CURSO ACADÉMICO EN IRLANDA

PLAZAS DISPONIBLES PARA EL CURSO 23-24

Desde 5º Primaria a 2º Bachillerato

CONSULTA DESCUENTO SATSE



91 564 67 30  
rocio@kellscollege.com  
www.kellscollege.com



EXPERTOS EN EDUCACIÓN INTERNACIONAL

# MUNDO SANITARIO

El periódico de Enfermería y Fisioterapia

JESÚS TOMÁS MONGE

## "A los problemas humanos hay que saber dar respuestas humanas"

Redacción  
mundosanitario@satse.es

Jesús Tomás Monge ha publicado su nueva obra "La Estética del Cuidado", en la que analiza cómo los aspectos estéticos influyen en la calidad de los cuidados que se brindan a los pacientes.

En una entrevista a MUNDO SANITARIO, este doctor en Enfermería señala que los profesionales sanitarios conviven diariamente con personas que experimentan fragilidad, sufrimiento y vulnerabilidad. Expresiones muy humanas que innegablemente deberían comportar respuestas a la altura de las circunstancias, pero que, desafortunadamente, no es así en múltiples ocasiones.

"Resulta fundamental comprender que para abordar problemas humanos hay que saber dar respuestas humanas. También es importante precisar que no se consigue única y exclusivamente con una atención 'técnica' óptima sino más bien con una atención holística óptima, sabiendo abordar la problemática física o fisiológica, pero también llegando a comprender, analizar y realizar una aproximación a las realidades psicológica, social y espiritual de la persona", afirma.

En este sentido, Monge se muestra convencido de que el cuidado es un arte que debería ser comprendido y aprendido, más aún por aquellas personas que se dedican a la atención sanitaria y sociosanitaria.

"Entender esta compleja realidad, saber cómo interactúan cada uno de los factores anteriormente mencionados y proponer un nuevo modelo de relación más humano, más ético e integral, desde una perspectiva estética, que pueda dar lugar a la tan ansiada rehumanización de la asistencia sanitaria considero que es un avance muy significativo. Y todo ello, es posible encontrarlo en el libro", asevera.

### Liderazgo

En el libro "La estética del cuidado" se propone un liderazgo innovador, este es, el liderazgo estético, cuyos líderes no se designan a sí mismos sino que se ganan la confianza y la adhesión de sus compañeros por su forma de ser y de actuar.

Dicho liderazgo se asienta en tres dimensiones: científico-técnica, afectiva y ética, y la forma en que confluyen estas dimensiones afectará en mayor o menor medida a dicha confianza o adhesión.

En su opinión, promover el liderazgo estético en la Enfermería abre la posibilidad de entender la profesión como una realidad sublime y de alcanzar la humanización en la profesión.



Jesús Tomás Monge, autor de "La Estética del cuidado"

"Los/las enfermeros/as representamos un colectivo significativamente importante dentro del entorno sanitario y sociosanitario. La finalidad de la Enfermería es brindar cuidados y para poder hacerlo con profesionalidad no solo hay que llevarlo a la práctica. Debemos saber qué estamos haciendo y por qué lo estamos haciendo", añade.

Para ello, Monge considera preciso parar, analizar e investigar de qué manera repercute en nuestros pacientes aquello que ponemos en práctica y cómo podemos contribuir a mejorar

la calidad en la atención y de los cuidados.

"Es importante que las evidencias surgidas de dichos análisis e indagaciones sean compartidas con otros/as enfermeros/as pues el nuevo conocimiento no ha de esconderse, ha de divulgarse", resalta.

Este profesional, docente, escritor e investigador tiene claro que, si bien los recursos humanos y los medios necesarios son importantes, el cuidado empieza por una actitud, por una manera de ser y de estar con las personas que lo necesitan.■

Visítanos en [www.enfermeriatv.es](http://www.enfermeriatv.es)



Enfermería tv

**Tú cuidas, nosotros lo contamos**

Para que tú sigas siendo protagonista